



Inspiratie voor een inclusieve wijk

Vijf thema's uit het Innovatieprogramma Langer Thuis
in de inclusieve wijk

Inhoud

Inleiding 3

1. Een geschikte woningvoorraad voor de toekomst 4

2. Woonvarianten voor senioren 8

3. Een buurt voor iedereen 12

4. Voorzieningen die bijdragen aan een inclusieve wijk 17

5. Innovatief organiseren van de samenwerking 22

Tips voor startende gebiedscoalities voor inclusieve wijken 26

Bijlage: Innovatieprogramma langer thuis - inclusieve wijk 30

Colofon 32

Inleiding

Buurt en wijken zo inrichten dat thuis wonen met zorg en ondersteuning vanzelfsprekend is. Dat is de ambitie van de inclusieve wijk. Het gaat niet alleen om goed wonen, maar ook om een ondersteunende sociale en fysieke leefomgeving en toegankelijke voorzieningen. Geen buurt, wijk of dorp is hetzelfde. Hoe ontwikkel je een gerichte aanpak voor wat mensen in jouw buurt, wijk of dorp nodig hebben om langer thuis te kunnen wonen?

Voor het aanpakken van deze uitdaging staan meerdere partijen aan de lat: gemeenten, woningcorporaties, zorg- en welzijnorganisaties, marktpartijen en bewoners. Steeds vaker werken zij samen in zogeheten gebiedscoalities. Ze ontwikkelen gezamenlijk een gerichte, integrale en gebiedspecifieke aanpak die aansluit bij de leefwereld van de bewoners.

Lessen uit en voor de praktijk

Centraal staat de vraag: Hoe kom je met elkaar tot een verbeterplan voor een wijk of dorp, hoe zorg en borg je meer inclusiviteit?

We zoomen in op vijf thema's:

1. Een geschikte woningvoorraad voor de toekomst
2. Woonvarianten voor senioren
3. Een buurt voor iedereen
4. Voorzieningen voor een inclusieve wijk
5. Innovatief organiseren van de samenwerking



De opzet van de publicatie stelt de lezer in staat om de inhoud snel te scannen. We delen inspirerende praktijkvoorbeelden en innovatieve aanpakken. En laten zien hoe je de samenwerking procesmatig en inhoudelijk op gang kunt brengen. Ook benoemen we kansen voor het borgen van de voorgestelde aanpak.



Een geschikte woningvoorraad voor de toekomst

Een geschikte woning helpt mensen bij het langer zelfstandig thuis wonen. Een woning waar zij zich ook met beperkingen (in mobiliteit, visueel, of anderszins) goed kunnen redden en prettig voelen. Een geschikte woning is veelal een woning waar alle vertrekken gelijkvloers of met lift bereikbaar zijn. Een groot deel van de huidige woningvoorraad is echter nog niet rollator geschikt, maar wel met een beperkte investering geschikt te maken.

Voordat over gegaan wordt tot beleidskeuzen en investeringen, is het nodig om de geschiktheid van de bestaande woonvoorraad voor het langer thuis voor sociale huur en eigenaar-bewoners in beeld te hebben. Ook kan worden ingezet op voorlichtingscampagnes voor woningaanpassingen, het inrichten van modelwoningen of het stimuleren van het verhuizen van ongeschikt naar geschikt.

Om oplossingen te ontwikkelen om van ongeschikt naar geschikte wonen te komen, zocht het Innovatieprogramma naar antwoorden op de volgende vragen:

- Hoe brengen we de geschiktheid van de woningvoorraad in beeld?
- Hoe krijgen we huiseigenaren zo ver dat ze hun woning levensloopgeschikt maken?
En dit combineren met verduurzamen?
- Welke mogelijkheden bieden technologie en domotica?

Inspirerende praktijkvoorbeelden

Huiseigenaren ertoe verleiden te investeren in de levensloopbestendigheid van de eigen woning

Hoe laat je huiseigenaren vroegtijdig nadenken over levensloopbestendig wonen? Een consortium van mkb-ondernemingen, Zuyd Hogeschool en de gemeente Horst aan de Maas ging met deze vraag aan de slag.

Meer weten?

Lees het interview met Ramon Daniels, Mirjam Ubachs en Jeanne Heijkers, Zuyd Hogeschool [📄](#)



In gesprek gaan met de ouderen zelf over wonen en zorg

Gebiedscoalitie Geertruidenberg organiseerde vanuit het lokale programma Langer Thuis gesprekken met geïnteresseerde inwoners.

Doel: inspanningen rond wonen en zorg goed afstemmen op de wensen en behoeften.

De gebiedscoalitie stelde hen drie vragen:

1. Wat kan ik doen om langer thuis te blijven wonen?
2. Wat moet er in mijn huis gebeuren om langer thuis te blijven wonen?
3. Wat is er in mijn wijk nodig om langer thuis te blijven wonen?

Meer weten?

Lees het interview met Bert van Helvoirt [📄](#)



Innoveren door zorgtechnologie te combineren met virtuele en persoonlijke thuiszorg

Een experiment van gebiedscoalitie Heerlerbaan in Heerlen (krimpregio Parkstad). De woningcorporatie werkt hierbij nauw samen met zorginstellingen, zodat ouderen langer zelfstandig thuis kunnen blijven wonen.

Meer weten?

Paul Leufkens adviseur/projectleider Weller neemt u in vogelvlucht mee langs het project HogerOpHeerlerbaan+ [📄](#)



Aan de slag

Hoe breng je de geschiktheid van de woonvoorraad in beeld?

Er zijn verschillende tools en onderzoeken om de woonvoorraad in een gemeente of gebied in beeld te brengen. Een gedeeld begrippenkader is belangrijk om de woonopgave voor *Langer thuis* scherp te krijgen en inzicht te krijgen in waar de investeringsopgave ligt.

- Tool wonen en zorg in balans
- Beslisboom woningaanpassingen



Hoe kun je doorstroming van senioren op de woningmarkt stimuleren?

Deze vraag staat centraal in de publicatie *Doorstroming stimuleren van senioren op de woningmarkt*. Daaruit blijkt dat een combinatie van interventies – passend wonen, op weg helpen, ontzorgen, prijsprikkel en voorrang – senioren hierin ondersteunt.

Platform31 begeleidt als vervolg hierop een experiment dat lokale aanpakken onderzoekt.



2 Woonvarianten voor senioren



Woonvarianten voor senioren

(Jonge) senioren verhuizen nog weinig om voor te sorteren op de nieuwe levensfase. Waarom zij niet verhuizen is onderwerp van veel onderzoeken geweest. Soms zijn ze onbekend met het aanbod, is er (te) weinig (aantrekkelijk) aanbod, of is het aanbod te duur. Het rijk zet in op de stimulering van nieuwe wooninitiatieven voor senioren. Met de huidige woningmarktcrisis is het belangrijk de aandacht te richten op senioren. En voor hen de passende woonproducten te ontwikkelen. Dit stimuleert doorstroming, een lager ruimtegebruik en een gevarieerde, waardevaste woningvoorraad; tel uit je winst.

Om hier oplossingen voor te ontwikkelen zocht het Innovatieprogramma naar antwoorden op de volgende vragen:

- Welke woonvariatie is gewenst voor senioren?
- Welke voorbeelden zijn er?
- Hoe pak je de ontwikkeling van die woonvarianten aan met huidige wijkbewoners?
- Hoe zorgen we dat wooninitiatieven van sociaal ondernemers en bewoners financieel haalbaar zijn?

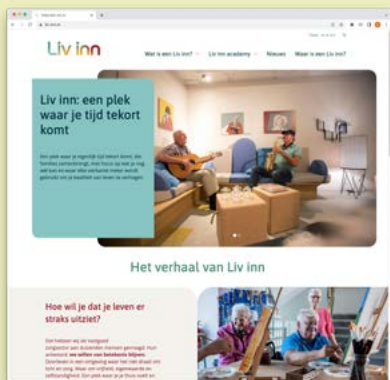
Inspirerende praktijkvoorbeelden

Nieuwe woonvorm voor senioren in de sociale huur: Liv inn

De Liv inn is het antwoord van corporatie Habion op de vraag: hoe wil je ouder wonen en wat heb je daarvoor nodig? In De Liv inn in Hilversum hebben bewoners het voor het zeggen. De woning zelf is klein, maar je hebt in het gebouw de grote gemeenschappelijke ruimte waar mensen met elkaar leven en wonen en dingen ondernemen. Zo zijn er een leefkeuken, theater, familiekamer en tuinkamer.

Meer weten?

Maak kennis met Liv inn en bekijk het filmpje



Innoveren in woonformules voor senioren

De grootste verhuurder van woningen aan ouderen, Woonzorg Nederland, stelt dat dé oudere niet bestaat. Woonzorg Nederland ontwikkelde met samenwerkingspartners nieuwe woonformules voor senioren:

- De stadsveteraan
- De dorpsveteraan
- Het blokkerhuis
- G'oud geregeld
- Hofje van Auguste

Meer weten?

Lees de publicatie van Woonzorg Nederland.



Vastgoedontwikkeling voor de buurt: De Posten

De wijk De Posten in Enschede is volop in ontwikkeling en biedt bewoners veranderende zorg, levensbestendig wonen en een inclusieve samenleving.

Meer weten?

Bekijk de film voor een impressie van De Posten.



Aan de slag

Hoe bouw je meer woonvarianties voor senioren?

Data-expert Springco stelde op basis van de gegevens van 22.500 senioren in Zuid Holland tien woonprofielen van senioren op. Aan de hand van dimensies als wonen met of zonder zorg, individueel of gemeenschappelijk, binnen of buiten de eigen buurt. Door innovatieve woonvormen voor senioren een plek te geven in de woonvisie, creëer je een breder en meer divers aanbod en breng je de woningmarkt weer in beweging. De gemeenten Rotterdam en Naaldwijk gebruikten een gebiedsanalyse voor een discussie over: hoe verhoudt vraag zich tot het bestaande aanbod? En hoe scherpen de resultaten uit de analyse keuzes aan?



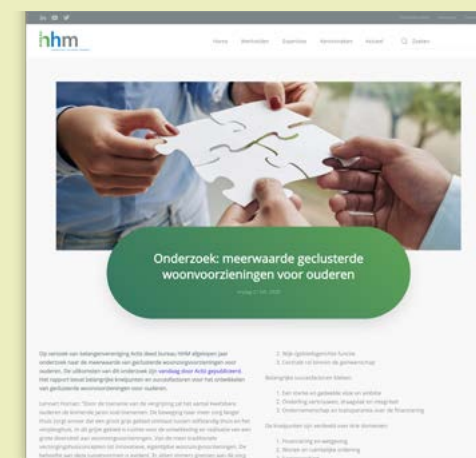
Hoe krijg je woonvarianten voor senioren van de grond en hoe maak je ze financieel haalbaar?

Senioren nemen steeds vaker het heft in eigen hand door zelf een wooninitiatief te ontwikkelen. Ze lopen vaak tegen knelpunten aan als financiering, samenwerking met de gemeente, locatie en samenleven in een groep. Dit rapport verkent oplossingsrichtingen. Vervolgens gaat Woonvarianten voor senioren; stappenplan voor de financiële haalbaarheid dieper in op de businesscase van het initiatief. Aan de hand van praktijkvoorbeelden zijn drie businesscasemodellen ontwikkeld: woonfunctie, buurtmix en zorgconcept.



Wat is de meerwaarde van woonvoorzieningen met zorg voor ouderen?

Woonvoorzieningen met zorg voor ouderen bieden meerwaarde voor zowel bewoners, de betrokken (zorg)organisaties als de maatschappij, concludeert bureau HHM in opdracht van Actiz. Het ontwikkelen van deze voorzieningen vraagt echter geduld en een lange adem. Het onderzoek belicht knelpunten en succesfactoren voor initiatiefnemers die geclusterde woonvoorzieningen voor ouderen willen gaan ontwikkelen.





Een buurt voor iedereen

Mensen in een kwetsbare positie wonen langer thuis of komen na verblijf in een instelling of maatschappelijke opvang weer zelfstandig in de wijk wonen. Het is belangrijk dat zij mee kunnen (blijven) doen in de buurt, dat er verbinding en betekenisvolle contacten met mensen in de buurt zijn en dat actieve bewoners bijdragen aan meer inclusie. Het gaat om veiligheid, contact met burens, voorzieningen, inrichting van de ruimte en om de rol en inzet van bewoners zelf. Ook in het proces om tot een inclusieve buurt te komen.

Om hier oplossingen voor te ontwikkelen zocht het Innovatieprogramma naar antwoorden op de volgende vragen:

- Hoe bevorder je verbinding en betekenisvolle contacten tussen mensen in de buurt?
- Hoe kom je in contact met wijkbewoners die vereenzamen?
- Hoe draagt de gebouwde omgeving bij aan 'elkaar ontmoeten'?
- Hoe kun je voor dit alles integraal, innovatief en effectief samenwerken met de verschillende partijen in de buurt, waaronder de gemeente?

Inspirerende praktijkvoorbeelden

Wat typeert een buurt voor iedereen?

Vanuit het perspectief van mensen in een kwetsbare positie tekent Movisie vijf kenmerken op van een buurt voor iedereen.

1. Er is sprake van een onderlinge open houding;
2. De buurt kent volop mogelijkheden voor bewoners om taken te vervullen waardoor zij van betekenis zijn;
3. De in de buurt aanwezige hulpbronnen en voorzieningen zijn betrokken en dragen een steentje bij;
4. Er zijn afspraken, buurt-gebruiken en onderlinge verbanden waardoor de buurtbewoners weten hoe te handelen als het minder goed gaat met iemand;
5. Mensen voelen zich veilig. Zij weten hoe ze elkaar kunnen aanspreken, en wie ze erbij kunnen betrekken, als sprake is van een situatie waarin dat niet het geval is.

Meer weten?

Lees de publicatie: Een buurt voor iedereen. [📄](#)

EEN BUURT VOOR IEDEREEN
Een plek waar alle buurtbewoners zich welkom en thuis kunnen voelen

Een buurt voor iedereen voldoet aan vijf kenmerken:

- 1 Er is sprake van een onderlinge open houding**
 - Werk aan de verbinding tussen groepen én aan onderlinge steun.
 - Werk aan het tegengaan van stigmatisering.
 - Maak gebruik van ervaringsdeskundigen.
 - Zorg voor contacten stimuleer dit gericht.
- 2 Er zijn in de buurt mogelijkheden voor bewoners om van betekenis te zijn.**
 - Stimuleer het 'van betekenis zijn' door in te spelen op de kwaliteiten van mensen.
 - Werk aan wederkerigheid: mensen geven liever dan dat ze ontvangen.
 - Zoek bij voorkeur mogelijkheden tot (betaald) werk, dat is de beste zorg.
- 3 De aanwezige hulpbronnen en voorzieningen zijn betrokken en dragen een steentje bij**
 - Werk met bewoners en voorzieningen aan meer inclusie, waar dat past.
 - Zorg voor inzicht in de wijk: wie, wat, waar en welk 'sociaal kapitaal' is beschikbaar?
 - Bevorder actief burgerschap. Zet hiertoe effectieve aanpakken in gericht op samenlevingsopbouw.
- 4 Door afspraken, gebruiken en onderlinge verbondenheid blijft iedereen duurzaam in beeld.**
 - Betrek iemands netwerk en werk aan het vertoegen van dit netwerk.
 - Zorg voor laagdrempelige toegang van professionals.
 - Zorg dat professionals elkaar kennen en goed samenwerken.
- 5 De bewoners voelen zich veilig en men spreekt elkaar aan wanneer dat niet zo is.**
 - Regel een meldpunt en 24/7 beschikbaarheid van professionals.
 - Stimuleer communicatie en samenwerking tussen alle betrokkenen.
 - Zorg dat inrichting openbare ruimte bijdraagt aan een veiligheidsgevoel.
 - Communiceer duidelijk, en tijdig, met buurtbewoners over ontwikkelingen.

Bewonersinitiatief maakt zelfvoorzienende ontmoetingsplek: De Hagedoorn in Almelo

De Hagedoorn in Almelo is een laagdrempelige en goedbezochte ontmoetingsplek voor en door de buurt. De plek kwam in korte tijd tot stand. Welzijnsbedrijf Eurus ondersteunde het traject gericht op het economisch welzijn van de wijk. Vragen die aan de orde kwamen waren onder meer: Hoe sluit je aan bij het tempo van de wijk? En hoe lang moet een professional betrokken blijven?

Meer weten?

Lees hier over het bewonersinitiatief. [📄](#)




Inspirerende praktijkvoorbeelden

Sociaal knooppunt in de wijk: De Bloesem in Wormerveer



Vereniging De Bloesem, onderdeel van de gebiedscoalitie Wormerveer, zet zich in voor de leefbaarheid van Wormerveer-Noord. Dat doet ze door de sociale buurtfunctie van het voormalig verzorgingshuis De Amandelbloesem voort te zetten. Daar zitten wel een aantal haken en ogen aan.

Meer weten?

[Lees hier het interview met de wijkmanager en de secretaris van De Bloesem.](#) 

“Onze wijken zijn nog lang niet toekomstbestendig”. “Er is maar beperkt aandacht voor wat groeiende eenzaamheid of meer zorg thuis eigenlijk vraagt van de nabije woonomgeving. Wij zien die focus graag verbreed naar een ruimtelijke blik op publieke voorzieningen en benodigde plekken. Die opgave vraagt creatieve antwoorden. Juist daar is nog winst te behalen en zien we volop kansen om bij te dragen aan een meer zorgzame samenleving. Plekken waar verschillende groepen zich thuis kunnen voelen, elkaar kunnen leren kennen, vertrouwen. En zo de [...] zachte banden kunnen versterken die uiteindelijk leiden tot sterke netwerken.”

Floris Alkemade (Rijksbouwmeester), Jet Bussemaker (voorzitter Raad voor Volksgezondheid & Samenleving) en Gijsbert van Herk (Voorzitter Raad van Bestuur Stichting Humanitas)

Bron: slotwoord

[Ontwerp voor ontmoeten](#)



Aan de slag

Hoe kunnen bewoners-initiatieven bijdragen aan vitale buurten?

Een achtergrondartikel over theorie, rollen en verantwoordelijkheden. En inspirerende praktijkvoorbeelden, waaruit blijkt hoe bewoners het initiatief nemen om buurten vitaal te maken en te houden. Lees het [achtergrondartikel](#).



Hoe kom je in contact met wijkbewoners die vereenzamen?

In veel gemeenten zetten maatschappelijke partners in op het voorkomen en verminderen van eenzaamheid. Lees [hier](#) hoe je als professional wijkbewoners die vereenzamen kunt bereiken.

Hoe kan het ontwerp van woning en woonomgeving bijdragen aan ontmoeting tussen buurtgenoten?

Alledaagse ontmoetingen en vluchtig contact zijn belangrijk voor de sociale netwerken in buurten. Mensen moeten hier wel letterlijk de ruimte voor krijgen. Ontwerp voor ontmoeten verkent de betekenis van het ontwerp van gebouwen en woonomgevingen voor het alledaagse ontmoeten. Daarbij is gekeken naar de buurt, de route van straat naar huis, het woonblok, de drempelzone en de woning. Dit alles kan bijdragen aan het thuisgevoel in de woonomgeving.





4 Voorzieningen die bijdragen aan een inclusieve wijk

Voorzieningen die bijdragen aan een inclusieve wijk

Steeds meer mensen met een hulpvraag wonen zelfstandig. Zij krijgen steun van naasten en burens, het sociaal team en maken gebruik van voorzieningen in de wijk. Het is de kunst om collectieve voorzieningen te organiseren die aansluiten op de mensen die er wonen en de vraag van de wijk.

Om hier oplossingen voor te ontwikkelen zocht het Innovatieprogramma naar antwoorden op de volgende vragen:

- Welke professionele en collectieve voorzieningen zijn gewenst in de wijk?
- Hoe verbind je het wijkaanbod aan een locatie in de wijk?
- Wat kunnen bewoners zelf oppakken?

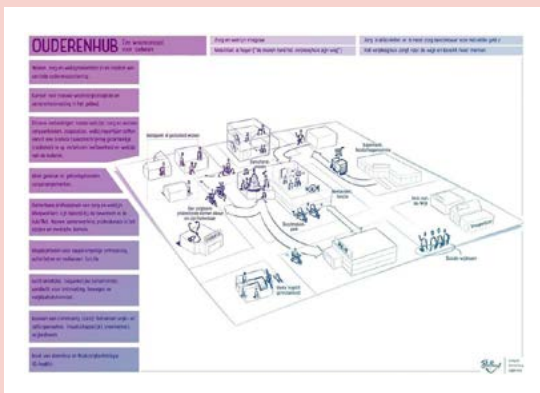
Inspirerende praktijkvoorbeelden

Een ouderenhub in Rotterdam

De ouderenhub in Rotterdam stuurt op samenhang in voorzieningen in de wijk. Om ervoor te zorgen dat senioren in hun eigen wijk oud kunnen worden. Dit vraagt om samenwerking en afstemming van professionele partijen. In de ouderenhub komen (nieuwe vormen van) wonen, ontmoeting, activiteiten, maaltijdvoorzieningen en zorg en ondersteuning samen.

Meer weten?

Lees hier over ouderenhub. [📄](#)



Big data benutten voor pilot Bejaardenhuis zonder muren in Eindhoven

Onder de noemer 'Bejaardenhuis zonder muren' maakt de gemeente Eindhoven zich samen met verschillende organisaties uit de wijken Eckhart en Vaartbroek zich er sterk voor dat inwoners langer en zo fijn mogelijk thuis kunnen blijven wonen. De gebiedscoalitie Eckart/Vaartbroek in Eindhoven liet CBS, via het Urban Data Center/ Eindhoven en de gemeente de kenmerken van de oudere inwoners in kaart brengen. De coalitie gebruikt deze big data om acties te kunnen uitzetten om het moment van verhuizing naar een collectieve woonvoorziening te voorkomen en mensen langer thuis te laten wonen.

Meer weten?

Lees hier over de analyse en de acht groepen senioren. [📄](#)



Een 'wijkfoto' van Kleine Driene in Hengelo

Een wijkanalyse laat zien dat Klein Driene een buurt is die aandacht nodig heeft. De gebiedscoalitie gaat op basis daarvan aan de slag met het wijkcentrum Klein Driene. En steekt veel energie om bewoners ertoe te bewegen mee te denken en mee te doen. Dat is gelukt. Het aantal bezoekers aan het wijkcentrum steeg met 60%.

Meer weten?

Lees het interview met Robert Olde Heuvel van Welbions. [📄](#)



Aan de slag

Hoe maak je een voorziening die er toe doet voor de wijk?

Kijk naar de succesvolle wijkinitiatieven en de wijze hoe wijkbewoners hun rol pakken, zoals bij het **Krachtstation Kanaleneiland** in Utrecht en het **Wijkbedrijf Selwerd** in Groningen. In plaats van een keuze voor fysieke investeringen, leidt gebrek aan kapitaal tot creatieve aanpakken met de wijkbewoners als spil. Het multifunctionele gebouw **Krachtstation Kanaleneiland** biedt ruimte aan wonen, werken, zorg, sport en leren. Het is in eigendom van de coöperatie. De bovenliggende woonunits worden verhuurd en dit zorgt voor een vaste inkomstenbron. Het **Wijkbedrijf Selwerd** speelt een centrale rol in de wijkontwikkeling van Selwerd, dat zich richt op welbevinden en gezondheid van bewoners. Via **Sunny Selwerd** zijn bewoners in staat projecten te initiëren en hun dromen voor de wijk waar te maken. [Lees meer](#)



Welke wijk- en buurtvoorzieningen hebben aandacht voor bewoners met een psychische kwetsbaarheid?

Nu meer mensen met een psychische kwetsbaarheid of verslaving zelfstandig in de wijk blijven wonen, vraagt dat ook aandacht voor de voorzieningen in de wijk. In [Werken aan herstel en stabiliteit](#) lees je welke voorzieningen je (op onderdelen) op wijk- en buurtniveau kunt organiseren en vind je voorbeelden uit de praktijk.



Aan de slag

Wat is de betekenis van professioneel en collectief aanbod van voorzieningen in de wijk?

En, werkt het? Uit onderzoek blijkt dat senioren én langer én tevredener thuis wonen in een woonservicegebied. De studie *Leren van 20 jaar ervaring met Woonservicegebieden* toont aan dat senioren een betere kwaliteit van leven ervaren. In de analyse is aandacht besteed aan structurele beleidsveranderingen zoals de transities op het gebied van Wmo, Wlz en Woningwet. De bouwstenen van een woonservicegebied, zoals de woningvoorraad, de aanwezigheid van een gezondheidscentrum, ouderenadvies of een wijkteam, leveren een positieve bijdrage leveren aan het langer zelfstandig wonen van senioren.

Meer lezen:

Interview met onderzoeker George de Kam [📄](#) en de publicatie [📄](#).



Vijf tips:

1. Begin met je ouderen te leren kennen! Voer open gesprekken, ga in op wat ze graag willen. Daar is echt nog veel te winnen. Ouderen willen ook elkaar ondersteunen. In sommige gemeenten wordt elke 75-jarige bezocht door een vrijwilliger; dat is een mooie kans.
2. Geef veel aandacht aan welzijnswerk, maar betrek ook de middenstand, sportverenigingen en andere organisaties in de buurt.
3. Ga na welke (zorg)professionals al in de beoogde buurt werken – én of ze elkaar al kennen.
4. Besteed slim aan: let er anders goed op dat een aanbieder van bijvoorbeeld thuiszorg écht gebruik maakt van het netwerk wat er al is.
5. Vlecht de participatiewet in, zoek de mensen die terug de arbeidsmarkt op willen, ga serieus om met je vrijwilligers, faciliteer ze goed.

Van George de Kam, emeritus hoogleraar Volkshuisvesting en grondmarkt van de Universiteit Groningen, Langer én tevreden thuis in een woonservicegebied.



5 Innovatief organiseren van de samenwerking

Innovatief organiseren van de samenwerking

Ervoor zorgen dat wijkbewoners met kwetsbaarheden zo goed mogelijk zelfstandig blijven wonen is een uitdagende opgave. Je hebt te maken met een dynamische en complexe omgeving met meerdere stakeholders. Een innovatieve aanpak helpt om van maatschappelijke vraag tot duurzame oplossingen te komen. Het vraagt om anders denken, om procesvaardigheden van alle partijen en een breed gedragen ambitie, om de stakeholders uit de buurt, waaronder de bewoners zelf, 'binnenboord' te krijgen en houden en te komen tot een energie-gevend proces.

Om hier oplossingen voor te ontwikkelen zocht het Innovatieprogramma naar antwoorden op de volgende vragen:

- Hoe activeer ik partners in de wijk?
- Hoe zorgen we voor een samenhangende procesaanpak met partijen?
- Hoe zorg ik voor een stimulerende aanpak om problemen op te lossen?
- Hoe kun je opgabegericht werken en de leefwereld centraal stellen?

Inspirerende praktijkvoorbeelden

Samen werken aan een inclusieve nieuwbouwwijk in Westergouwe

De wijkvereniging en 25 bewoners organiseren een 'ideeënbroewerij' om inspiratie op te halen voor de inclusieve nieuwbouwwijk Westergouwe. Met als inzet een leefbare wijk waar iedereen zich thuis voelt en die bewoners inspireert, verbindt en uitnodigt tot ontmoetingen.

Meer weten?

Lees hier over de aanpak voor Westergouwe. [📄](#)

Langer thuis wonen
visie en doelstellingen

visie
We maken mogelijk dat ouderen op een prettige manier langer thuis kunnen wonen*
*meer thuis ook op een andere plek kun zijn

strategische doelstellingen

- wonen**: Voldoende passende huisvesting voor ouderen. Een prettig en veilig thuis.
- woonomgeving**: Een geschikte en prettige woonomgeving. Even een bakke kunnen doen in de buurt.
- zorg en ondersteuning**: Geen oudere tussen wal en schip (gat opvangen tussen thuis en verpleeghuis). Mantelzorgers worden waar nodig ondersteund. Het aanbod respijtzorg is inzichtelijk en beter afgestemd op de behoefte. Laagdrempeligheid van zorg, o.a. huisartsen. Behoeft ouderen in beeld (positionering ouderenvoorlichting).

operationele doelstellingen

- wonen**: Per gebied het aanbod in beeld. Aanbod per wijk geschikt maken. Nieuwe wooninitiatieven faciliteren. Bewustwording langer thuis wonen (ouderenvoorlichting).
- woonomgeving**: Toegankelijke looproutes naar de voorzieningen in de buurt. Voldoende mogelijkheden voor ontmoeting in de buurt. Uitbreiding mogelijkheden OV/vervoer. Pilot inclusieve wijk Westergouwe.
- zorg en ondersteuning**: Het aanbod respijtzorg is inzichtelijk en beter afgestemd op de behoefte. Laagdrempeligheid van zorg, o.a. huisartsen. Behoeft ouderen in beeld (positionering ouderenvoorlichting).

gemeente gouda

Samen werken aan een wooncomplex met buurtfunctie – De Amandelbloesem in Wormerveer

De Amandelbloesem is een woongebouw met een wijk- en ontmoetingscentrum. Vereniging De Bloesem organiseert activiteiten voor bewoners in de buurt, in de ontmoetingsruimte: koffieochtenden, biljarten en een buurtrestaurant. Een vrijwilliger coördineert dit alles. Maar hoe nu verder? Hoe kun je 'langer thuis' inbedden in de gebiedsontwikkeling? Alle deelnemers binnen de gebiedscoalitie zijn een beetje aan zet. Maar wie neemt de lead? Wie pakt verantwoordelijkheid? Hoe organiseren we het met elkaar?



Meer weten?

Lees hier over de aanpak in Wormerveer. [📄](#)

Met 'de klantreis' de behoefte aan (in)formele zorg in beeld brengen, (Klundert)

Aan welke formele en informele zorg hebben bewoners in Klundert behoefte? De gebiedscoalitie stelde zich allereerst de vraag: wat is precies de behoefte aan formele en informele zorg van onze inwoners? Hebben we die wel scherp in beeld? En sluiten de informele en formele zorg op elkaar aan? Hoe werken de partijen in het dorp samen? En is de aanpak ook bruikbaar voor de andere kernen in de gemeente?

Meer weten?

Lees hier het artikel over het Huis van de wijk in Klundert. [📄](#)

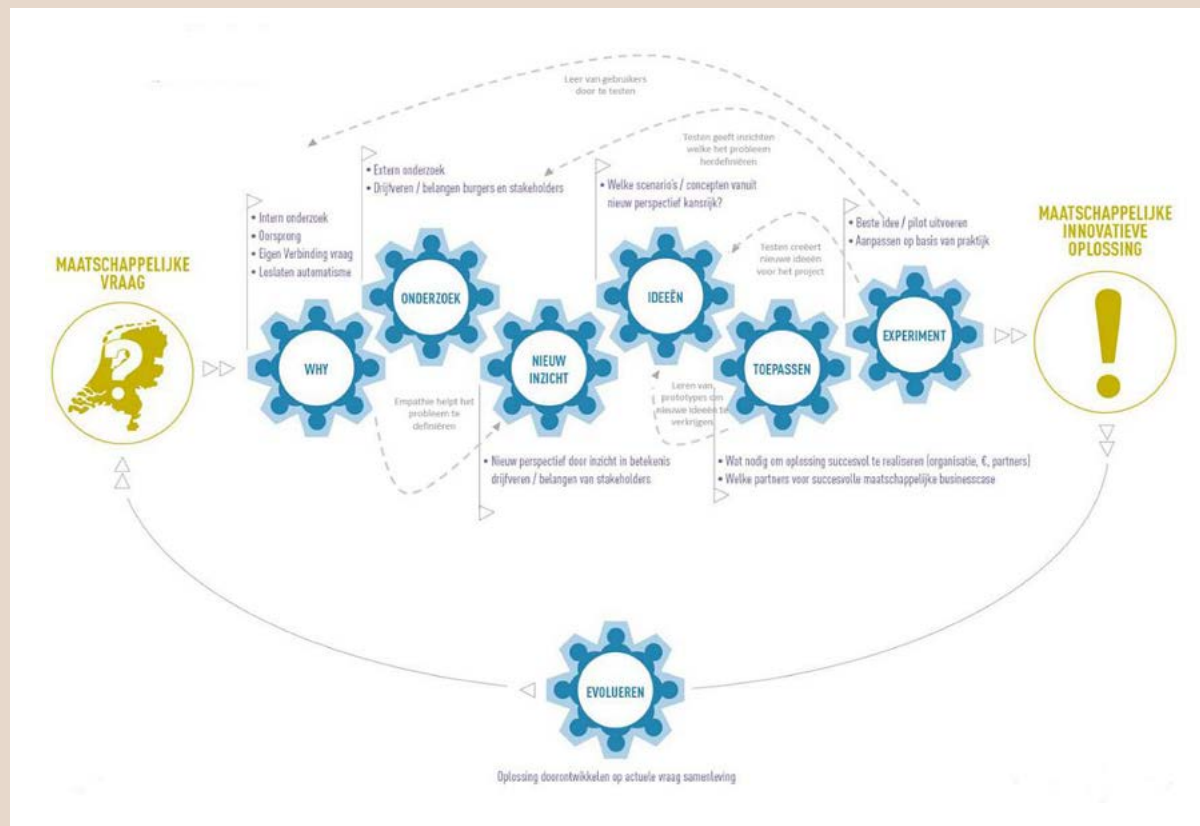


Aan de slag

Hoe pak je een grote transitie zoals langer thuis op innovatieve manier aan?

Gemeenten, woningcorporaties, zorgaanbieders en andere maatschappelijke partnerorganisaties moeten los komen van de kennis- en systeemwereld waarin ze zich bevinden. En contact maken met de leefwereld van wijkbewoners. Innovatief organiseren doe je rond de mensen om wie het gaat, je doelgroep. En je doet het bij vraagstukken waarbij de oplossing niet meteen voorhanden is. Er veel methoden en werkvormen. In het Innovatieprogramma is gewerkt met de Blomberg Methode die het faciliteren van je doelgroep en hun leefwereld centraal zet. Je leert het gebruikelijke lineaire denkraam los te laten en vertrouwen in elkaar te hebben. Het resultaat: verfrissende en duurzame oplossingen en nieuwe energie voor de samenwerking.

[Lees verder op onze website](#)





Tips voor startende gebiedscoalities voor inclusieve wijken

Tips voor het samenwerkingsproces

Het Innovatieprogramma Langer Thuis – inclusieve wijken levert 10 lessen of tips op voor beginnende gebiedscoalities, die gebiedsgericht aan de slag willen met wonen, welzijn en zorgvoorzieningen voor alle inwoners met een zorg- en ondersteuningsvraag in hun buurten, wijken en dorpen.

1 Betrek de juiste organisaties én personen

Het werken aan een inclusieve wijk kan niet zonder meerpartijensamenwerking. Denk hierbij aan bewoners (of hun vertegenwoordiging), gemeente, corporatie(s), huiseigenaren, welzijn- en zorgpartijen, ontwikkelaars, sociaal ondernemers. Een aantal zaken is van belang:

- Zoek naar waar de energie zit en bied gemotiveerde organisaties, die de ambitie onderschrijven de ruimte om mee te doen. Soms staat eerst een kleiner comité aan de lat en verbreedt de coalitie zich na verloop van tijd.
- Geduld en 'verleidingskunst' zijn van belang. Zorg dat betrokkenen de opgave voelen en snappen en zich daarvoor willen inzetten
- Verzeker je ervan dat de deelnemende organisaties de coalitie volledig steunen en faciliteren. Het is van belang dat de niveaus van bestuur en directie, beleid strategie en uitvoering zijn aangehaakt.
- Maak gebruik van elkaars netwerk en voeg 'unusual suspects' aan je gebiedscoalitie toe en zorg dat sociaal en fysiek domein goed met elkaar optrekken.

2 Ontwikkel een gedeelde ambitie

Het is belangrijk dat de deelnemende partijen (alle niveaus) en actieve wijkpartners inclusief bewoners zelf de ambities van de gebiedscoalitie dragen.

- Neem de tijd om met elkaar de gezamenlijke ambitie/stip op de horizon te benoemen.
- Kom tot een gemeenschappelijke visie en tot drive, bereidheid en de wil om te investeren (in geld en/of in tijd).
- Zoek uit met de gemeenschap – wijkbewoners, verenigingen, mantelzorgers, sleutelfiguren, vrijwilligers – wat zij zelf kan bijdragen.

3 Maak heldere afspraken (over resultaten)

- Bepaal bij de start met alle betrokken partijen de uitgangspunten voor de projectdoelen en resultaten. Deze gaan over de doelen zelf, maar ook over tijd, geld, doel en verantwoording.

- Wees niet bang om te experimenteren met je aanpak op buurtniveau. Begin met kleine projecten. Leg de gewenste uitkomsten van de verschillende projectfasen door de partijen vast. Zo voorkom je dat bij 'wisseling van de wacht' of maatschappelijke ontwikkelingen prioriteiten verschuiven.

4 Leer elkaar kennen, vertrouwen en waarderen

- Het is belangrijk dat de partijen in de gebiedscoalitie elkaar goed kennen en elkaars 'wereld' begrijpen. Daag ze uit over de grenzen van de eigen organisatie - eigen jargon, domein en tijdshorizont - heen te kijken.
- Kies een duidelijk startmoment, waardoor je tot een gedeeld beeld over huidige en gewenste situatie komt met al de stakeholders. Dit leidt tot commitment. Ook is regelmatig overleg belangrijk om ideeën te toetsen en de verschillende werelden bij elkaar te brengen.

- Neem echt de tijd voor de samenwerking in de gebiedscoalitie. Ook al willen partijen hetzelfde doel bereiken, het is helemaal niet vanzelfsprekend dat partijen samenwerken.
- Stel je ook open en mogelijk kwetsbaar op, deel je (organisatie) dilemma's en werk vanuit vertrouwen met elkaar. Probeer elkaar op die manier ook te ondersteunen om bijv. struikelblokken in een organisatie vanuit gezamenlijkheid te benaderen.

5 Praat niet over bewoners maar met bewoners

- Geef een actieve rol aan de bewoners/vrijwilligers zelf: stel hen centraal: zij zijn de belangrijkste drijfveer om door te gaan, voor hen doe je het!
- Wat doen mensen zelf, wat mag je van hen verwachten, bijvoorbeeld in de vorm van een dorpscoöperatief?
- Stel de leefwereld van bewoners voorop en bundel de krachten in de wijk: het zelfstandig thuis in de wijk of dorp vraagt om de wil om samen aan oplossingen te werken, over de schotten van je eigen organisatie en regels/financieringsstromen heen. En vooral ook samen met bewoners en belangenorganisaties.

6 Werk samen met kennisorganisaties of expertisecentra

- Werk samen met kennis- en expertiseorganisaties als hogescholen, lectoraten, onderzoekscholen van universiteiten of andere innovatie- en expertisecentra
- Benut en ontwikkel bestaande en nieuwe kennis en pas die kennis toe in jouw wijk. Het uitdenken en toepassen van werkwijzen of tools geeft nieuwe energie.
- Laat genoemde organisaties je aanpak volgen en monitoren; wat werkt wel en niet en leer je ervan?

7 Neem de tijd om samen te werken en te innoveren

Houd rekening met de 'tijd' die de deelnemende organisaties nodig hebben om vanuit de gebiedscoalitie te opereren en innoveren. Het levert weliswaar vaak een beter resultaat op en is op de lange termijn veel effectiever, maar het is niet per definitie sneller.

8 Creëer ruimte om af te wijken van de standaard aanpak

Werken aan een inclusieve wijk vraagt een gebiedsgerichte, organisatie-overstijgende aanpak. De impact van de gebiedscoalitie kan toenemen als deelnemers de ruimte en mogelijkheden krijgen - om in het belang van het plan - af te wijken van het geldende beleid of gangbare werkwijzen. Denk aan organisatievorm, regels en financieringswijzen.

9 Werk over grenzen heen

Zoek verbinding: tussen de deelnemende organisaties, tussen domeinen sociaal en –fysiek en tussen budgetten en geldstromen en richt je op oplossingen voor de leefwereld van de wijkbewoners.

10 Zorg voor inbedding in andere opgaven en processen

Denk strategisch na waar je inclusieve buurten en wijken kunt agenderen en beleggen en daarmee zorgen dat wijken en buurten de juiste aandacht krijgen. Zorg voor inbedding van de gebiedsgerichte aanpakken voor een inclusieve wijk in de verschillende inhoudelijke kaders zoals de woon(zorg)visie, prestatieafspraken en de omgevingsvisie. Ook kan een wijkontwikkeling of vastgoedontwikkeling leidend zijn. Zie ook de voorbeelden uit het [Kennis- en leerprogramma Woonzorgvisie](#).

Tips op inhoud

Waar begin je als startende gebiedscoalitie met het bouwen aan een inclusieve wijk? Onderstaande vragen kunnen gebiedscoalities op weg helpen bij de eerste, verkennende gesprekken met het netwerk van partijen en bewoners.

1 Wat zijn voor ons de kenmerken van een inclusieve wijk?

- Wat is onze definitie van een inclusieve wijk?
- Wat voor wijk is het nu?
- Wat zijn de aanwezige netwerken en organisaties?
- Welke vragen en behoeften hebben bewoners?

2 Wat zijn onze ambities en doelen?

- Met wie bepalen we de ambities en doelen?
- Wie betrekken we bij de gebiedscoalitie? Welke rol hebben de bewoners?
- Welke data hebben betrokken partijen over de wijk? En wat zeggen die data?
- Wat zijn de toekomstvisies van betrokken organisaties?
- Kunnen we tot een gedeelde analyse komen en een gedeelde ambitie formuleren?
- Wat is nodig om het thema concreet te maken?
- Wat zijn stappen die we willen gaan zetten?
- Wat is het tijdsplan?

3 Waar zit de energie?

- Wat krijgt prioriteit? Gebruik bij het prioriteren de vijf innovatiethema's: woonvoorraad, woonvarianten, buurt voor iedereen, voorzieningen en samenwerking
- Wie is trekker van welk(e) ambitie of thema?
- Ontbreekt er nog relevante kennis?
- Kan een onderwijsinstelling meewerken aan het ontwikkelen van de benodigde kennis?

4 Hoe ziet de procesorganisatie en/of samenwerking er uit?

- Is er een procesorganisatie en -begeleider?
- Hoeveel tijd kan elk van de betrokken partijen in dit proces investeren?
- Werken we met elkaar aan een nieuwe werkwijze, pilot of experiment-aanpak?



Zie voor meer inspiratie de handreiking [Langer thuis; werk in uitvoering](#).

Bijlage: Innovatieprogramma langer thuis - inclusieve wijk

Met het Innovatieprogramma langer thuis - inclusieve wijk ondersteunt Platform31 in periode 2019 - 2021 22 gebiedscoalities die op dit vlak actief zijn. Het programma richt zich op strategische, beleids- en proces professionals die samenwerken in een gebiedscoalitie. Het programma bestaat uit interactieve bijeenkomsten, praktijkgericht onderzoek en het toepassen van innovaties in de wijk. Het helpt de professionals te sparren, netwerken, spiegelen en reflecteren over relevante innovatiethema's van de inclusieve wijk. Platform31 organiseert het Innovatieprogramma met en voor het G40-Stedennetwerk, ministerie van VWS, ministerie van BZK en samen met Atelier Rijksbouwmeester, Aedes, VNG, experts en onderzoekers.

Inzet van het vraaggerichte programma: kennis ontwikkelen en delen over gebiedsgerichte aanpakken voor wonen, woonomgeving, sociale netwerken en wijkvoorzieningen.

Dit Innovatieprogramma heeft eerst de bouwstenen voor een inclusieve wijk opgehaald bij gebiedscoalities van gemeente, corporatie, bewonersvertegenwoordigers, zorg, welzijn, sociaal ondernemers en marktpartijen. Zij werken samen aan inclusieve buurten of dorpen. Op basis van de vraagstukken waarmee ze te maken hebben, kozen we vijf innovatiethema's, waarbij het accent ligt op het doen. Hoe kom je met elkaar tot een verbeterplan voor een wijk of dorp. En waar begin je? Daarnaast zijn er inspirerende praktijkvoorbeelden en innovatieve aanpakken gedeeld. En hebben de deelnemers samen kansen benoemd voor het borgen de aanpak

De deelnemende gebiedscoalities aan het Innovatieprogramma



Online dossier van Innovatieprogramma langer thuis - inclusieve wijk

De ontwikkelde kennis, onderzoeken, gebiedscoalities, filmpjes en handreikingen zijn te vinden in het [online dossier Innovatieprogramma langer thuis - inclusieve wijk](#).

Learning community dagen	<ul style="list-style-type: none"> – Nieuws, discussies, opinie – Inspirerende voorbeelden – Films van de community dagen
22 gebiedscoalities	<p>Projectpagina's per gebied met:</p> <ul style="list-style-type: none"> – Opgave – Uitwerking
Innovatiethema's: <ul style="list-style-type: none"> – Wonen2050 – Woonvariëties – Buurt voor iedereen – Voorzieningen – Innovatief organiseren 	<p>Elk innovatie thema is uitgewerkt met een inleiding, publicaties, instrumenten, tools, best practices en interviews. Het sluit aan op vraagstukken van de gebiedscoalities die uitgewerkt zijn in de interactieve landelijke themabijeenkomsten. Voor verschillende thema's is een verdiepend onderzoek uitgevoerd met als extra een analyse op gebiedsniveau. Ook is voor het thema voorzieningen en innovatief organiseren ondersteuning aangeboden in de vorm van een extra analyse, de toepassing van een instrument of aanpak</p> <ul style="list-style-type: none"> – Wonen2050: <u>Beslisboom woningaanpassingen: Pilot toepassen in Noorderpark (Assen) en Koudekerk aan den Rijn (Alphen aan den Rijn)</u> – Woonvarianten senioren: <u>Woonprofielen voor senioren en gebiedsanalyse voor Naaldhorsterrein (Naaldwijk) en Lage Land/Prinsenland (Rotterdam)</u> – Voorzieningen: <u>Wijkanalyse De Posten (Enschede)</u> – Innovatief organiseren: <u>Westergouwe (Gouda) en Wormerveer (Zaanstad)</u>

Onderzoek	<p>Als onderdeel van Innovatieprogramma zijn thematische studies uitgevoerd:</p> <ul style="list-style-type: none"> – <u>Doorstroming stimuleren van senioren op de woningmarkt</u> – <u>Woonvarianten voor senioren: stappenplan voor het toetsen van de financiële haalbaarheid</u> – <u>Pilot toepassen Beslisboom woningaanpassingen</u> – <u>Ontwerp voor ontmoeten</u> – <u>Woonprofielen van senioren</u> – <u>Langer thuis; werk in uitvoering, Van woonzorgonderzoek naar een uitvoeringsprogramma</u> – <u>Opgave wonen en zorg in beeld</u> – <u>Leren van 20 jaar ervaring met woonservicegebieden</u> – Evaluatie – Eindpublicatie
Platform31	<p>Organiseert, coördineert, zoekt en ontwikkelt kennis, betreft experts, bundelt, vertaalt inhoud naar publieke kennis met en voor de 22 gebiedscoalities</p>

Colofon

Inspiratie voor een inclusieve wijk

De inhoud van deze publicatie is ontwikkeld dankzij de actieve inzet van vele gebiedscoalities, experts, onderzoekers, adviseurs en kennisinstellingen bij het Innovatieprogramma Langer thuis in de inclusieve wijk. De samen opgebouwde praktijkkennis biedt handvatten voor gebiedscoalities die met het thema van wonen, welzijn en zorg op gebiedsniveau werken aan een inclusieve wijk voor alle inwoners met een zorg- en ondersteuningsvraag. Werk in uitvoering!

Gebiedscoalities

Almere - Almere Haven, Alphen aan den Rijn - Koudekerk aan den Rijn, Assen - Noorderpark, Brielle - Kern Brielle, Eindhoven - Vaartbroek/Eckart, Enschede - De Posten, Geertruidenberg - Raamsdonkveer-Zuid, Gouda - Westergouwe, Groningen - Selwerd, Haarlemmermeer - Bornholm, Heerlen - Heelerbaan, Hengelo - Noord, Hilversum - Boomburgwijk, Kerkrade - Eygelshoven, Leiden - Energiepark, Moerdijk - Klundert, NOP - Luttelgeest, Roermond - Donderberg, Rotterdam - Prinsenland/Het Lage Land, Veenendaal - Franse Gat, Westland/Naaldwijk - Kruisbroek/Hoogeland, Zaanstad - Wormerveer

Samenwerkingspartners

Aedes, Atelier Rijksbouwmeester, Blomberg Instituut, Companen, Ellen Olde Bijvank, George de Kam, Guido de Ruijter Advies, In Fact, Movisie, Ondersteuningsteam Wonen en Zorg, Springco Urban Analytics, Planbureau voor de Leefomgeving, Zijdekwartier architecten

Projectteam

Bella Bluemink, Denise van den Broek, Annette Duivenvoorden, Lianne van Eeden, Susan van Klaveren, Lisan Jansen Lorkeers, Dille van Rijssen, Netty van Triest, Hilde van Xanten

Klankbordgroep

Peter Alders, ministerie van VWS
 Wilbert van Bijlert, ministerie van BZK
 Femke Immerman, gemeente Haarlemmermeer en G40-stedennetwerk
 Richelle Krens, gemeente Leiden en G40-stedennetwerk
 Niels Rood, gemeente Leiden en G40-stedennetwerk

Fotografie

Rufus de Vries, uit de serie Buurtbanden (pagina's 8, 12, 17 en 26), Alex Schröder, diverse gebiedscoalities, collage pagina 20: Roos Steen.

Auteurs: Annette Duivenvoorden en Susan van Klaveren

Uitgave

Platform31
www.platform31.nl/thema-s/wonen-zorg

Den Haag, februari 2022

Het innovatieprogramma Langer thuis // Inclusieve wijk is een samenwerking van Platform31, G40-stedennetwerk, ministeries van BZK en VWS.



Ministerie van Volksgezondheid,
 Welzijn en Sport



Ministerie van Binnenlandse Zaken en
 Koninkrijksrelaties