

Wat we met elkaar bereiken

Leerlandschap Krachtige basiszorg

“Voor het goed functioneren van een sociaal-medisch team is continu leren het belangrijkste kwaliteitsinstrument”

11 februari
2025

1805 LEDEN

Sluit je aan aan bij de community
Krachtige basiszorg! →






Michelle van Tongerloo · Following
huisarts en straatarts | journalist | lekkergeven.nl
3mo · Edited · 🌐

Dariusz....

Ik zal hem nooit vergeten. ...more

Show translation



👍❤️🗨️ 7,836 232 comments · 109 reposts


👍 Like 🗨️ Comment 🔄 Repost ➦ Send

Michelle van Tongerloo · Following
huisarts en straatarts | journalist | lekkergeven.nl
4mo · Edited · 🌐

Dit is Emely.

Emely is dakloos en heeft twee kinderen. Met hen zwerft ze, ...more

Show translation



👍❤️🗨️ 8,341 559 comments · 572 reposts

👍 Like 🗨️ Comment 🔄 Repost ➦ Send

Michelle van Tongerloo · Following
huisarts en straatarts | journalist | lekkergeven.nl
5mo · Edited · 🌐

Dit is Solomon.

Iedere ochtend om acht uur start hij met vuilprikken. Hij is ...more

Show translation




👍❤️🗨️ 5,013 203 comments · 241 reposts

👍 Like 🗨️ Comment 🔄 Repost ➦ Send

Michelle van Tongerloo · Following
huisarts en straatarts | journalist | lekkergeven.nl
5mo · Edited · 🌐

Er is nu een hardvochtig beleid rondom ongecontroleerde migratie. Gisteren werd besproken dat de opvang voor ongedocumenteerde mensen in Nederland stopt. Op social media zie ik steeds meer ...more

Show translation



👍❤️🗨️ 927 39 comments · 53 reposts

👍 Like 🗨️ Comment 🔄 Repost ➦ Send

Hoe gaat het met Amina?

Met Krachtige basiszorg:

- Eerst breed kijken (4Dmodel)
- Wat wil Amina zelf?
- Buurtteam betrekken
- Korte lijnen
- Één taal spreken
- Nabij blijven
- Stap voor stap, eventueel GGZ

Care as usual:

- Normaal consult huisarts
- Verwijs POH of psycholoog eventueel medicatie,
- DSM
- Verwijs sociaalmaatschappelijke problemen, komt niet aan

Daarom is Krachtige basiszorg een beweging met een aanpak die werkt aan het toegankelijk maken en houden van basiszorg voor de meest kwetsbaren in onze samenleving, dat is iedereen in onze aandachtswijken.



Ik



**In mijn
praktijk/team**



**In onze
buurt/wijk**



**In onze
Stad of
regio**

Grote, complexe problemen vragen om een lappendeken

Ben Tiggelaar
30 januari 2025 • Leestijd 2 minuten

Luisteren 

Leeslijst 



Knoopwerk

- Iedereen kan wat (op zijn lapje) maar is ook een maatje te klein (de deken). We kunnen wel nadenken over grote problemen, maar ons individuele handlingsvermogen is meestal beperkt. Daarom is samenwerken zo belangrijk.
- Breid invloed rondom je uit, op de grens van wat je aankunt. Wie zie je dingen doen die ook te maken hebben met het grotere probleem waar je aan werkt? Wat zou je voor elkaar kunnen betekenen? Zoek elkaar op en praat erover.
- Besef dat verbindingswerk deel is van ieders vak en werk. Iedereen die betrokken is bij lokale initiatieven kan contacten leggen en onderhouden met andere plaatselijke doeners. Leg dit niet neer bij één persoon.
- Als velen verbindingswerk verrichten, groeien lappendekens en verknopen die zich met elkaar. Een lappendeken is een netwerk dat wordt gedragen door vele mensen. Daarom is het robuust en valt het niet zomaar uit elkaar als een of enkelen ermee stoppen.

Wat gaan we doen vandaag:

15:00

- Community update
- Update BUNDLE onderzoek
- Message House

PAUZE

16:00

- Interprofessioneel samenwerken
- Met elkaar in gesprek

17:00

- Samen eten & wat gebeurt er in de regio

18:15

- Start avondprogramma

HOOGTEPUNTEN



**DE COMMUNITY GROEIT IN
ACTIVITEIT EN BETROKKENHEID
NAAR VESTIGINGSFASE.**



**1.816
Volgers**

Netwerkbijeenkomsten waar we nieuwe dynamiek proefden

Twee succesvolle landelijke bijeenkomsten in 2024 over Alternatieve bekostiging in de zorg en Bewoners staan centraal in de aanpak.

Professionals weten elkaar te vinden op 1 Sociaal Domein op het kanaal van Krachtige basiszorg. Er worden kennis, ervaringen en tips uitgewisseld. Zichtbaar en meetbaar in +groei leden community & deelnemers sessies en berichten op het platform.

**PROCES VAN HET ZORGINSTITUUT
BETROKKEN VAN BESTUURLIJK
TEAM WAT HEEFT GELEID TOT
GEZAMENLIJK GESPREKKEN
RICHTING ZORGINSTITUUT EN
LHV - STEEDS MEER 1 VERHAAL
MET EFFECT VOOR
FINANCIERING**



Zorginstituut Nederland

**Krachtige basiszorg
Domeinoverstijgend samenwerken**

IZA-doelgroep: Mensen met beperkte gezondheidsvaardigheden

Wat is de passende zorgpraktijk?

Met mensen met beperkte gezondheidsvaardigheden raken gezond en betrouwbare zorg vanwege complexe problemen op maximale leeftijdsmomente. De oplossing voor deze problemen ligt niet altijd zelden in de zorg.

Krachtige basiszorg is ontwikkeld door huisartsen en huisartsenverpleegsters in de praktijk. Het is een vorm van zorg die wordt gegeven door professionals die de zorg, het sociaal domein, wetten en procedures samenwerken om problemen te overbruggen in de domeinoverstijgende zorg. Het wordt gegeven door de betrokken professionals met de patiënt met complexe problemen samen op zoek naar een oplossing op maat. Dit wordt vaak met de overgangsvormen, die vanuit Krachtige basiszorg worden ontwikkeld.

Krachtige basiszorg vraagt van professionals in zorg en welzijn om een andere manier van samen werken te leren. De aanpak is gebaseerd op het 100% model, een instrument dat problemen en oplossingsrichtingen in 100% domeinen in kaart brengt. Het instrument is gebaseerd op de domeinoverstijgende, multidisciplinaire, professionele, integrale, "holistische" aanpak, waarbij verschillende kennis, vaardigheden, competenties en expertise worden samen gebracht om problemen te overbruggen in de praktijk.

Krachtige basiszorg is ontwikkeld samen met de patiënt en de professionals in de praktijk en is een vorm van zorg die wordt gegeven door professionals die de zorg, het sociaal domein, wetten en procedures samenwerken om problemen te overbruggen in de domeinoverstijgende zorg. Het wordt gegeven door de betrokken professionals met de patiënt met complexe problemen samen op zoek naar een oplossing op maat. Dit wordt vaak met de overgangsvormen, die vanuit Krachtige basiszorg worden ontwikkeld.

Kernelementen

- Bijzondere samenwerking met verschillende partijen rondom de patiënt.
- Involveren van belangrijke data- en communicatie-afdelingen voor de patiënt en de professionals samen met de patiënt en de professionals.
- Werkzaam aan een oplossing op maat vanuit de behoeften van de patiënt.
- Betrouwbare mensen.
- Samen met de patiënt gesprekken tussen huisarts, verpleegkundige en andere professionals in de praktijk.
- De professionaliteit van de huisarts wordt niet verloren gegaan.
- Continu samen leren, problemen en oplossingen.

Aandachtspunten

- Principiële samenwerking en samenwerking tussen zorg met krachten van het sociaal domein.
- Werkzaam aan oplossingen voor de patiënt, iedereen heeft de verantwoordelijkheid voor de patiënt, iedereen heeft de verantwoordelijkheid voor de patiënt.
- Samenwerking in goede samenwerking, samenwerking is nodig.

Wat levert het op?

- **Mensgerichtheid**: Meer gemeenschappelijke beslissingen die patiënt is onderdeel van het besluitvorming.
- **Houdbaarheid**: Ondernemers beseffen dat patiënten die Krachtige basiszorg krijgen 10% minder vaak op de praktijk worden bezocht. Patiënten ervaren meer rust en krijgen de eigen gezondheid beter.
- **Doelmatigheid**: Ondernemers beseffen dat patiënten die Krachtige basiszorg krijgen 10% minder vaak op de praktijk worden bezocht. Patiënten ervaren meer rust en krijgen de eigen gezondheid beter.
- **Meer weten?**: Het is belangrijk dat deze werkwijze geen negatieve impact heeft op duurzaamheid.

Meer weten?

De aanpak van Krachtige basiszorg is ontwikkeld door professionals in de praktijk en is een vorm van zorg die wordt gegeven door professionals die de zorg, het sociaal domein, wetten en procedures samenwerken om problemen te overbruggen in de domeinoverstijgende zorg. Het wordt gegeven door de betrokken professionals met de patiënt met complexe problemen samen op zoek naar een oplossing op maat. Dit wordt vaak met de overgangsvormen, die vanuit Krachtige basiszorg worden ontwikkeld.

**UITBREIDING IN DE REGIO
GROEI AANTAL PRAKTIJKEN
& ACTIEVERE SAMENWERKING EN
KENNISUITWISSELING**



**NIKKI MAKES " HET LUKT OM EEN VLEGGWIEL TE
CREEEREN VOOR NIEUWE INITITIEVEN EN EEN GROTER
GROEIEND BEREIK TE GENEREREN.
DAT GEEFT CONTINU MEER RUIMTE VOOR SPIN OFF."**

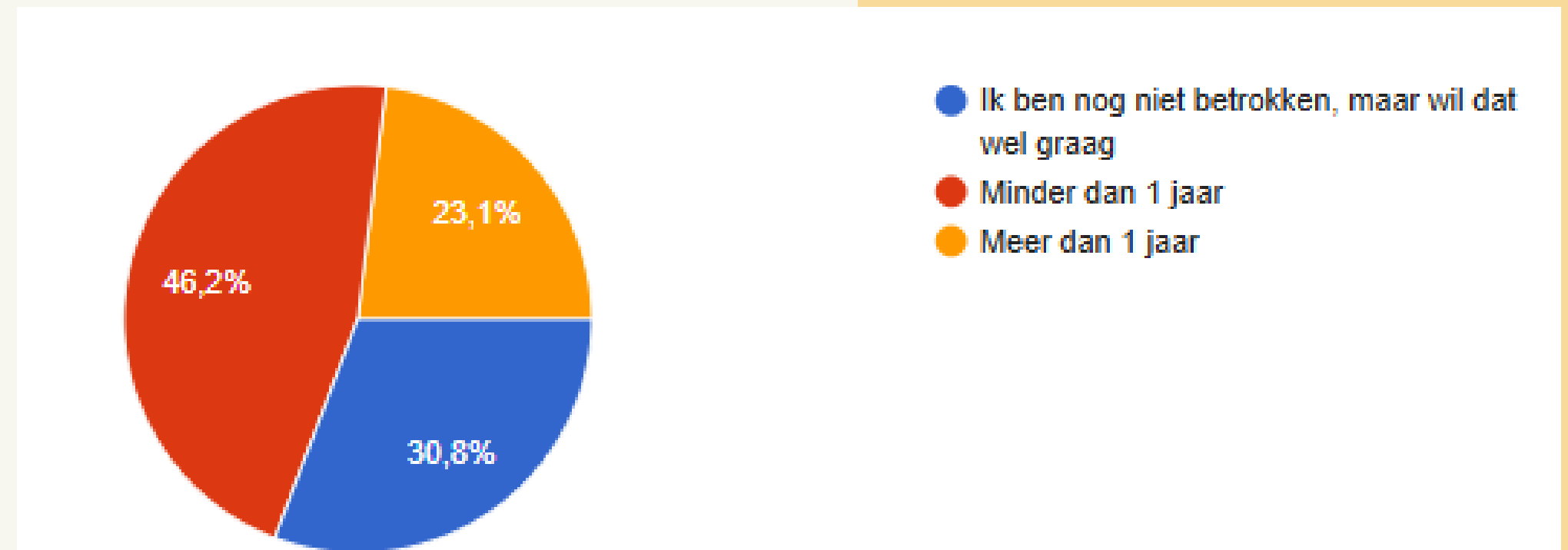
OPBRENGSTEN COMMUNITY IN CIJFERS

WAT ZIEN WE GEBEUREN IN DE COMMUNITY

krachtige
basiszorg

WELKE FUNCTIE HEBBEN DE VOLGERS?

| Aantal gebruikers | Categorie |
|-------------------|-----------------------------------------|
| 293 | 0e/1e/2e lijn hulpverlener/behandelaar |
| 225 | beleidsmedewerker of adviseur |
| 164 | coördinerend/leidinggevend professional |
| 102 | docent/coach/trainer |
| 33 | bestuurder/directeur |
| 25 | wetenschapper/onderzoeker |



3/4 van deelnemers community sessies zijn nieuw, > 1 jaar betrokken.

OPSTARTEN NIEUWE PRAKTIJKEN

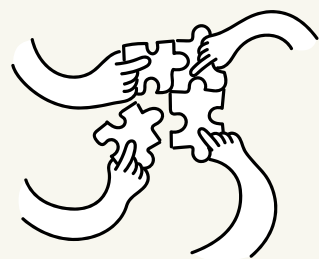
LVB TRAINING



TRAININGEN 4D MODEL



VIRTUELE PATIENT



INTERVISIE & TEAMBUILDING

KWARTAALBIJEENKOMSTEN
ONDERLINGE UITWISSELING

VEELBESPROKEN ONDERWERPEN 2024

VERKRIJGEN STRUCTURELE FINANCIERING NA 2025

POH-KBZ OPLEIDING IN AMSTERDAM

ONTWIKKELINGEN 4D MODEL JEUGD EDITIE

KBZ DASHBOARD

VERSLAVENDE ZORG EN MEDICATIE

VERBREDEN IN DE PRAKTIJK

SAMENWERKEN & ONTMOETEN > MEDISCH & SOCIAAL DOMEIN IN DE WIJK,

INSCHALING VAN DOKTERASSISTENTEN

INZET WMO

MEER WERKPLEZIER EN
BEHOUD PERSONEEL

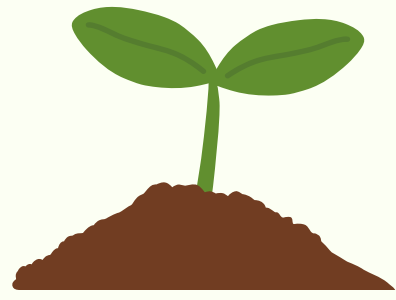


GROEI AANTAL PRAKTIJKEN
& ACTIEVERE SAMENWERKING EN
KENNISUITWISSELING



GROEI AANTAL PRAKTIJKEN

DEN HAAG: +8 = TOTAAL VAN 16
 HAARLEM: 10 PRAKTIJKEN GETRAIND 4D
 AMSTERDAM: + 14 = TOTAAL VAN 44
 UTRECHT: +9 = TOTAAL VAN 18
 ROTTERDAM = 30 PRAKTIJKEN EN 50
 PRAKTIJKEN GETRAIND IN 4D



COMMUNITY MANAGEMENT

ORGANISCHE GROEI VAN DE COMMUNITY VOLGENS DE COMMUNITY LEVENSCYCLUS NAAR VESTIGINGSFASE

krachtige
basiszorg



1

Opstarten organisatie

1e doelen & plan van aanpak vaststellen

Visie & ambitie vastleggen met kern/projectgroep + stakeholders

Identificatie ambassadeurs en voorlopers

Oprichting



2

Deelnemers uitnodigen en verbonden houden met content & activiteiten

Gesprekken initiëren tussen de leden

Stimuleren van bouwen van relaties tussen de leden

Co-creatie ontwikkelen

Effectief leren aanpak (70-20-10) met betrokkenen

Content creatie

Inceptiefase



3

Promotie uitleggen wat KB is - nut en noodzaak

Leeractiviteiten organiseren met een vast ritme

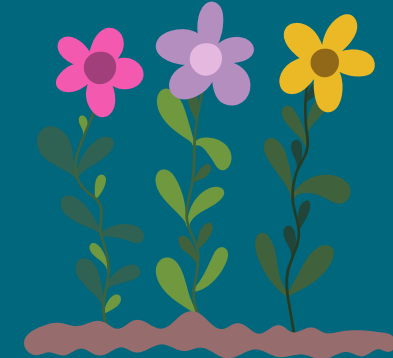
Vergaren en analyseren van data

Onderlinge verbindingen stimuleren

Onboarding opzetten

Ambassadeurs werven en opleiden

Vestigingsfase



4

Blijvend stimuleren van onderlinge verbondenheid

Gesprekken sturen
Beïnvloeden van KB vergroten in de sector

Ambassadeursteam laten groeien

Onboarding & tools verbeteren

Visie en doelstellingen vaststellen

Volwassenfase



5

Subgroepen stimuleren en deze blijven verbinden aan KB

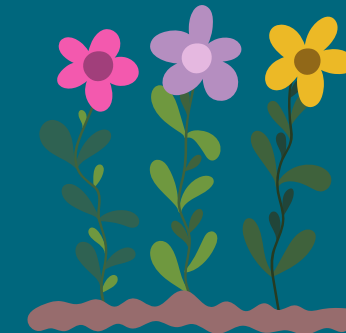
Trainen van ambassadeurs & communityleden tbv leernetwerk

Promotie van het leernetwerk en subgroepen

Verspreidingsfase

Community bereikt vestigingsfase Opbrengsten zijn

- Inbedding IZA proces landelijk en regionaal, geïnitieerd met diverse partners
- Huisartsen financiering met InEen, LHV, RO's
- Onderzoek naar structurele financiering met Bundle,
- Lerende community met 1800+ volgers online met vast ritme aan bijeenkomsten, communicatie etc.
- Behoeftte aan eenduidige communicatie om gezamenlijke ambitie te versterken leidt tot gezamenlijk message house, brandingvideo en communicatieplan wat in co-creatie met RO's gemaakt wordt
- Gezamenlijke kwaliteitsbeleid zichtbaar in scholing opleiding POH Krachtige basiszorg, arbeidsmarktonderzoek Nivel en Organisatie intellectuele eigendom voor essentiële Kbz instrumenten



1

2

3

4

5

Message House

Waarom en hoe
eenduidig communiceren
over
Krachtige basiszorg

Waarom een Message House?

- Krachtige basiszorg groeit als beweging
- Coherentie in de communicatie
- Samen impact maken

Opbouw

Hoofdboodschap = Het dak van het huis

Kernboodschappen = De muren

Fundament = De basis van het huis

Krachtige basiszorg is een beweging met een aanpak die werkt aan het toegankelijk maken en houden van basiszorg voor de meest kwetsbaren in onze samenleving, dat is iedereen in onze aandachtswijken.

4 Kernboodschappen

#1 - We werken met elkaar volgens 7 principes die ten grondslag liggen aan ons gezamenlijk handelen voor basiszorg in aandachtswijken.

#2 - Krachtige basiszorg is nodig om de basiszorg te kunnen verlenen en beschikbaar te maken voor de meest kwetsbare in onze samenleving.

#3 - Sluit aan bij de beweging!
a. Oriënteer je op de mogelijke start in jouw omgeving (tips vind je in onze community)
b. Word lid van het leernetwerk (via de community)
b. Gebruik de tools en methodieken (beschikbaar via onze community)

#4 - Borg de Kbz manier van werken in jouw omgeving (wijk, beleid, dagelijks werk etc).

Krachtige basiszorg is een beweging met een aanpak die werkt aan het toegankelijk maken en houden van basiszorg voor de meest kwetsbaren in onze samenleving, dat is iedereen in onze aandachtswijken.

We werken samen volgens 7 principes:

- #1 Basiszorg moet voor iedereen beschikbaar en toegankelijk zijn. Ongelijk investeren voor gelijke kansen.
- #2 We dragen bij aan het verkleinen van gezondheidsverschillen.
- #3 De focus verschuift van behandeling van ziekte en zorg naar gezondheid en gedrag.
- #4 Integrale aanpak - Door samenwerking tussen medisch en sociaal domein zorgen we voor een integrale benadering van zorg en welzijn.
- #5 Juiste Zorg op de Juiste Plek. - Zorg moet zo goed mogelijk bij de mensen worden geleverd, waarbij specialistische zorg beschikbaar is wanneer dat nodig is.
- #6 Professioneel Werkplezier - Professionals floreren in een werkomgeving waarin ze zich gewaardeerd voelen en zich kunnen blijven ontwikkelen.
- #7 Continu Leren en Verbeteren - Voor het goed functioneren van een sociaal-medisch team is continu leren het belangrijkste kwaliteitsinstrument. Werken vanuit gezamenlijke visie op basis van de ervaringen van zowel professionals als bewoners is essentieel.

Wat zijn we aan het doen vandaag:

15:00

- Community update
- Update BUNDLE onderzoek
- Message House

PAUZE

16:00

- Interprofessioneel samenwerken
- Met elkaar in gesprek

17:00

- Samen eten & wat gebeurt er in de regio

18:15

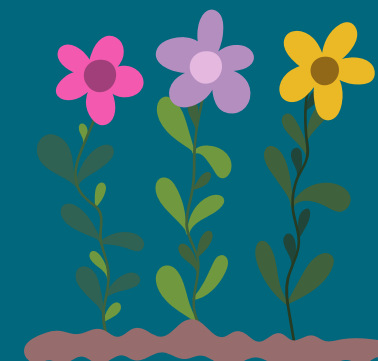
- Start avondprogramma



Op naar de volwassenfase

Acties zijn

- Stimuleer leden om zelf initiatieven te nemen
- Verbeter onboarding en tools voor nieuwe deelnemers
- Gebruik co-creatie om visie en doelstellingen gezamenlijk vast te stellen



1

2

3

4

5

Oprichting

Inceptiefase

Vestigingsfase

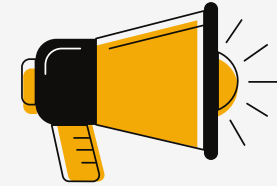
Volwassenfase

Verspreidingsfase

DE BIJEENKOMSTEN



VIRTUELE PATIENT



**VEELBESPROKEN
ONDERWERPEN**



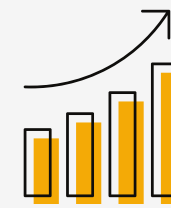
4D MODEL



SLEUTELPERSONEN



LEERNETWERKEN



KRACHTIGE BASISZORG

Bijlagen

bijlage

HOOGTEPUNTEN

1

Twee succesvolle landelijke bijeenkomsten, over relevante thema's:
23 jan | Alternatieve bekostiging in de zorg
4 juni | Bewoners staan centraal in de aanpak van Krachtige basiszorg

De community dacht na over de invulling van het leernetwerk.

2

Professionals weten elkaar te vinden op 1SociaalDomein op het kanaal van Krachtige basiszorg. Er worden kennis, ervaringen en tips uitgewisseld. Zichtbaar en meetbaar in +groei leden community & deelnemers sessies en berichten op het platform.

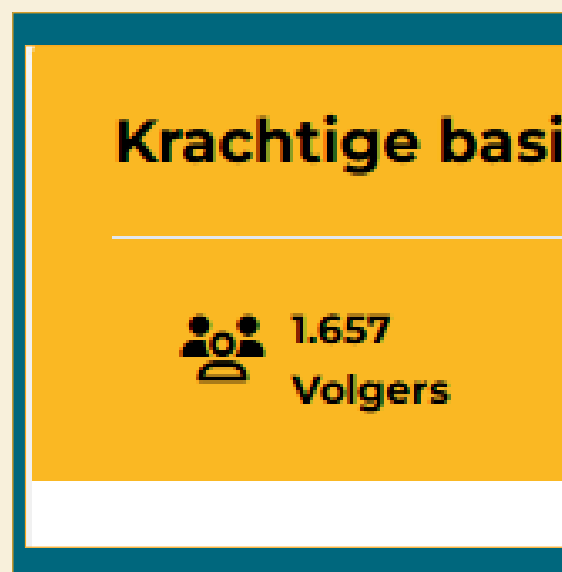
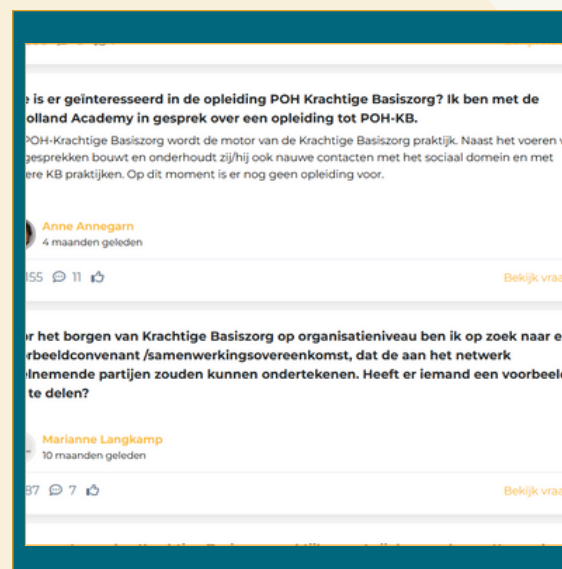
3

De community Krachtige basiszorg op 1Sociaaldomein is naar 1.657 volgers gestegen! Dit zijn ongelofelijk veel zorgprofessionals die hun kennis met elkaar kunnen delen om nóg betere zorg te kunnen verlenen in aandachtswijken!

UITBREIDING IN DE REGIO

PROCES VAN HET ZORGINSTITUUT

BETROKKEN VAN BESTUURLIJK TEAM WAT HEEFT GELEID TOT GEZAMENLIJK GESPREKKEN RICHTING ZORGINSTITUUT EN LHV - STEEDS MEER 1 VERHAAL = FINANCIERING



TOP 3

NETWERKBIJEENKOMSTEN MET DYNAMIEK WAAR WE NIEUWE DYNAMIEK PROEFDEN

POSITIEVE ENERGIE
DRIVE IS ER
EN WE ZIJN ER NOG!
AANJAAGROL IS ER NOG STEEDS

WE KWAMEN VANUIT EEN
LASTIGE FASE. WE ZIJN
POSITIEF OMGESLAGEN EN
KIJKEN VOORUIT.

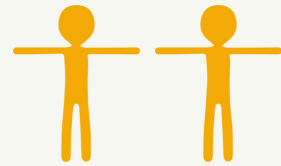
HET LUKT OM EEN
VLEGGWIEL TE CREEEREN
VOOR NIEUWE INITITIEVEN
EN EEN GROTER BEREIK.
DAT GEEFT CONTINU MEER
RUIMTE VOOR SPIN OFF.

De 90-9-1 regel van online communities toegepast bij Krachtige basiszorg

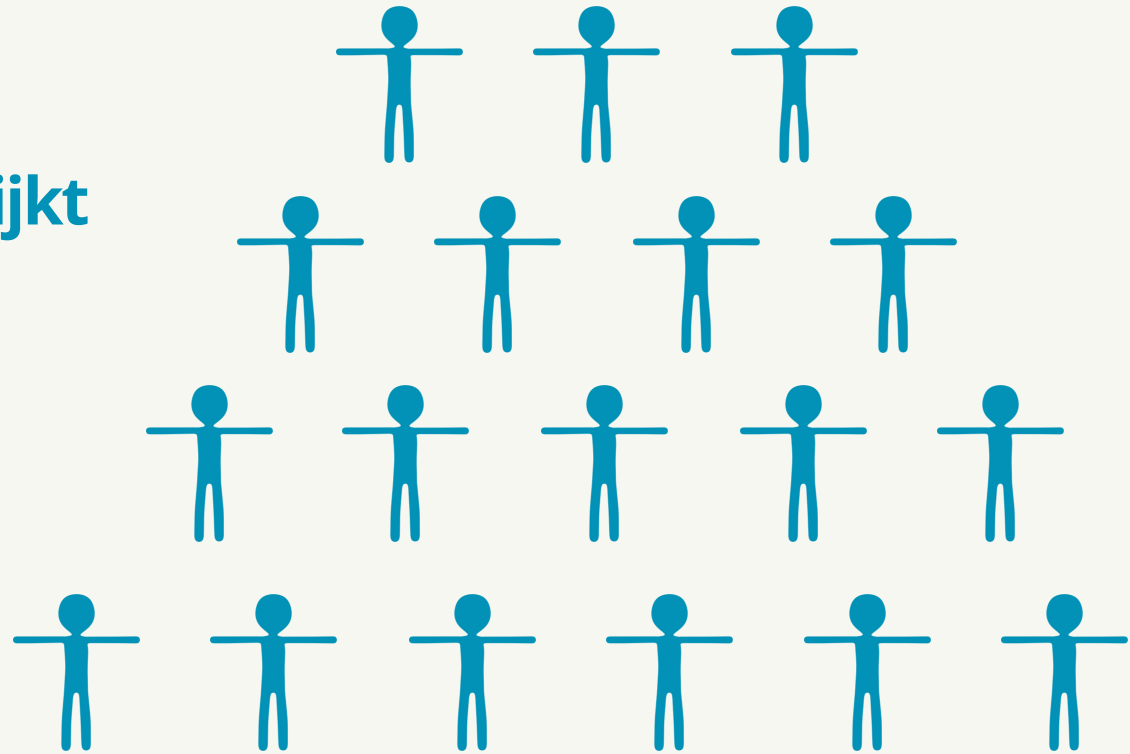
1% is heel actief



9% reageert



90% kijkt



| REGIO | ONLINE COMMUNITY | ALLE AANDACHTSWIJKEN |
|---------------|--------------------|----------------------------------------------------------------------------------------|
| 88 praktijken | | |
| | | |
| ... TOTAAL | | 10% ca bestaat voor meer dan 25% ingeschreven achterstandspatienten. 550 praktijken |
| | Toename in regio's | 550 praktijken |



1

Oprichting

Begrijp de sociale, culturele en organisatorische context. Creëer een gezamenlijke visie en plan van aanpak dat ruimte biedt voor aanpassingen

ACTIES

- Start met een dialoog om behoeften en uitdagingen te identificeren.
- Stel een flexibel plan van aanpak op samen met stakeholders.



2

Inceptiefase

Experimenteer en verbeter iteratief. Pas de aanpak aan op basis van ervaringen en feedback.

ACTIES:

- Gebruik continue evaluaties om te ontdekken wat werkt.
- Stel kleine, haalbare doelen en pas strategieën aan op basis van nieuwe inzichten.
- Stimuleer cocreatie bij contentontwikkeling.



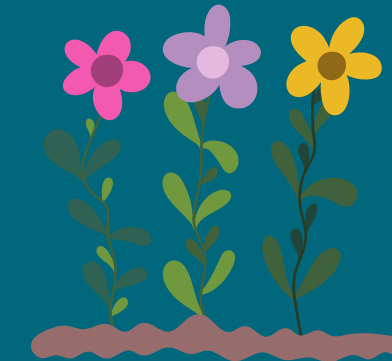
3

Vestigingsfase

Versterk verbindingen tussen leden en bouw een duurzaam ritme. Stimuleer waardevolle interacties.

ACTIES

- Faciliteer regelmatige gesprekken tussen leden.
- Organiseer leermomenten en bijeenkomsten met een vaste cadans.
- Wijs ambassadeurs aan om de community verder te laten groeien.



4

Volwassenfase

Geef leden verantwoordelijkheid en bevorder samenwerking. De community functioneert grotendeels zelfstandig.

ACTIES

- Stimuleer leden om zelf initiatieven te nemen.
- Verbeter onboarding en tools voor nieuwe deelnemers.
- Gebruik cocreatie om visie en doelstellingen gezamenlijk vast te stellen.



5

Verspreidingsfase

Stimuleer subgroepen en nieuwe initiatieven, terwijl de zichtbaarheid en vindbaarheid van de community worden vergroot.

ACTIES

- Creëer ruimte voor subgroepen en nieuwe samenwerkingen.
- Train ambassadeurs en communityleden om het netwerk te versterken.
- Zet gerichte promotie in om nieuwe verbindingen te leggen.